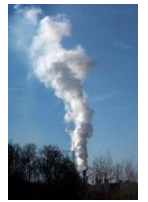




Pedraforca & Les Voix de Montserrat



Alpinisme niveau initiation et moyen
8 au 10 Juin 2019

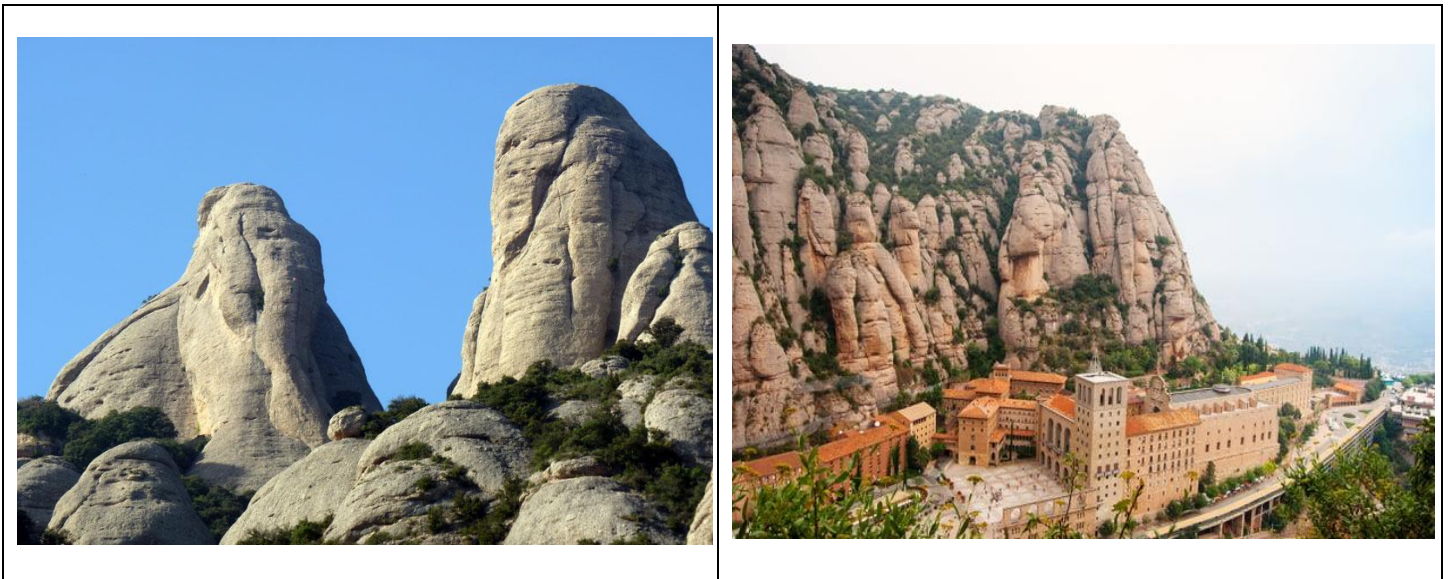
Participants : Père Francis, Sainte Frédérique et Ange Jean-François

En ce weekend de Pentecôte, quoi de plus logique qu'un Pèlerinage de l'Ordre Slatanique en terre monacale ?

Bon là, cash pistache, nous imaginons aisément la truffe des plus païens d'entre nous en train de s'imaginer un gag scoubinesque : « ils sont vraiment à l'ouest ... pas possible, la boussole n'a pas fonctionné ... ils l'ont fait exprès et sont aller bâfrer de Foi Gras à Delpeyrat » etc etc etc ...

Que nenni : 5h du mat, Vamos Espana pour 3 jours de communion avec le rocher de Pedraforca et de Monserrat, bien connu pour son massif très particulier et son Abbaye Bénédictine millénaires :

Massif de Montserrat	Abbaye Santa Maria de Montserrat
<p>Condensé de montagne (<i>mont</i>) en dents de scie (<i>serrat</i>) synonyme des rochers ruiniformes de ce massif symbolique des catalans à ~60km plein Ouest de Barcelone.</p> <p>Montserrat est aussi devenu un prénom féminin très courant dans les pays catalan ... allons savoir pourquoi ...</p> <p>C'est un massif aux formes digitées qui s'élève brusquement à l'ouest et atteint 1 236m au sommet du Sant Jeroni. Les autres sommets importants du Montserrat sont le Cavall Bernat, les Agulles, le Serrat del Moro, le Montgròs, Sant Joan et la Palomera. Ce massif a été décrété parc naturel en 1987.</p> <p>L'axe principal de ce massif d'environ 18 km de circonférence est orienté WNW/ESE.</p> <p>Ce rocher si particulier tire sa genèse de dépôts sédimentaires continentaux, issue d'un fleuve, ce qui explique la présence très important dépôt de galets et graviers.</p> <p>Les siècles passant et le plissement Pyrénées agissant, nous nous retrouvons devant un relief abrupt, composé de parois atteignant 350 m et de blocs arrondis formés d'un conglomérat/poudingue caractérisé par ses galets et par son ciment calcaire extrêmement dur.</p>	<p>Considéré comme premier sanctuaire marial de Catalogne, cette Abbaye Bénédictine autonome est un lieu de pèlerinage depuis le Moyen-Âge. La légende fait remonter la fondation de l'abbaye au 9^{ème} siècle : un samedi après-midi à la tombée de la nuit, des pâtres virent descendre du ciel une puissante lumière accompagnée d'une belle mélodie. Selon cette même légende, des anges découpèrent le massif de Montserrat avec une scie en or pour abriter la statue de la Vierge et l'Abbaye.</p> <p>Au gré des influences et mode chronologique, le foncier et les bâtiments évoluent jusqu'au 17^{ème} où les français entrent dans la danse ... L'abbaye est détruite par les troupes napoléoniennes en 1811.</p> <p>Les bâtiments actuels datent donc du fin 19^{ème}. La nouvelle façade de la basilique est inaugurée en 1901.</p> <p>Durant la Guerre civile espagnole, les moines doivent quitter le monastère. Le monastère de Monserrat est épargné de justesse du pillage et de la destruction.</p> <p>Depuis 1942, le monastère profite d'une expansion continue : nouvelle façade du monastère, ensemble de services d'accueil, musée de la peinture catalane moderne, restauration de la basilique et de la sainte grotte, etc ...</p>



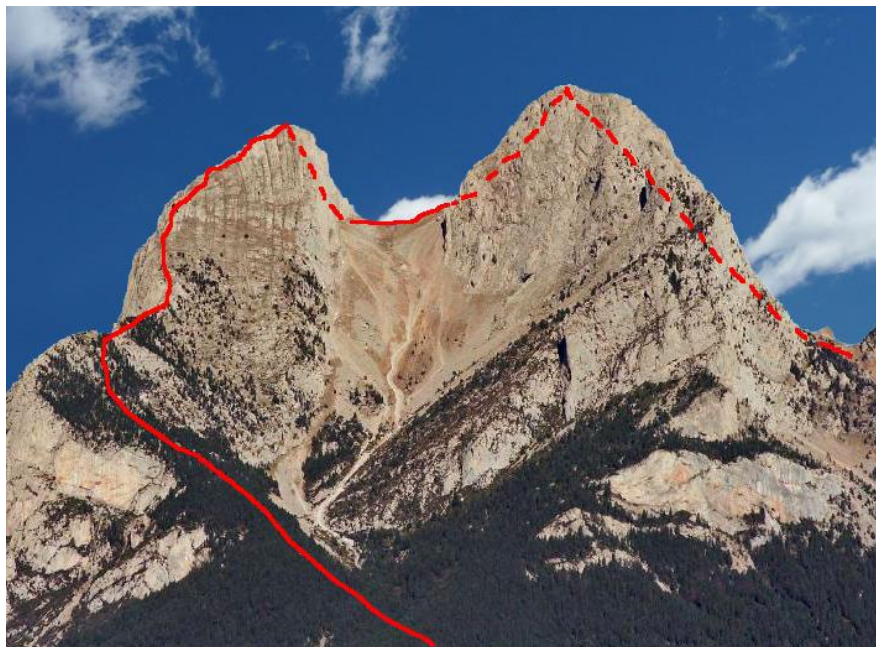
J1 : Massif Pedraforca

7h30, pit stop à Puigcerda pour profiter des premiers effets espagnols autour d'un desayuno accompagné des rayons du soleil qui nous suivront tout au long de ces 3 jours.

9h, parking de départ (à El Serrats après Saldes, tournez à droite puis suivre la route de montagne aboutissant au Coll de la Cabana – 1500m), 9h30 début de la traversée Pedraforca.

Le massif du Pedraforca fait partie du contrefort pré-pyrénéen. C'est une montagne emblématique de la Catalogne, formée par deux crêtes parallèles reliées au milieu par un col, l'Enforcadura (2 356 m). Sur la première crête, le Pollegó Superior a une altitude de 2 506 m (avec un sommet secondaire, le Calderer, de 2 497 m), et sur la deuxième crête le Pollegó Inferior atteint 2 445 m.

En catalan, *pedra* signifie « pierre » ou « roc / rocher ». Quant à *forca*, c'est le sens de « fourchette » qu'on faut comprendre ou « fourche » des paysans.



Parcours réalisé à travers ce massif majestueux

20min plus tard, nous atteignons le refuge Luis Estasen (1647m) :



Havre de paix et de verdure au milieu de la roche

Prise d'info & bavardage rapido avec les gardiens dont un particulièrement montagnard et hop, aussi dit aussitôt reparti ...

Direction Pollego Inferior (2444m) à travers la forêt et ses chemins alternant faux-plats, raidillons et autres vires d'observations sur un paysage de moyenne montagne splendide.

1750m, plus de pare-soleil naturel, place au minéral. La crête se dessine devant nous et la parcourons facilement sans trop poser les mains jusqu'au sommet ; il est alors 12h.

Grignottage, relucage, repérage et papotage occupent la dizaine de minutes au sommet.

50m de rappel plus bas, quid sur le choix de l'itinéraire au niveau d'un faux-col ... enchaînons-nous un troisième rappel ou remontons-nous qq dizaines de mètre afin de basculer sur le col Enforcadua ????

Question de Mme Décision de Cornélienne ???

Finalement, troisième rappel de 20m validé avec une pause déjeuner autour de 13h un peu plus haut que le col, à l'abri du vent et des catalans ☺

13h23, reprise de l'activité pédestre comblant le faible dénivelé nous séparant du Pollego Superior.



Sommet du Pollego Superior avec le parcours matinal en arrière-plan

Pause observation paysage et faune (certains sujets citadins venus gravir cet emblème local sont très intéressants anthropologiquement parlant ...) puis descente en commençant par une large crête ouvrant sur les alentours ; paradis pour trailers et vététistes ... je dis ça je dis rien ☺

Une fois arrivée à l'altitude 2418, il nous faut bifurquer en N, sortir nos truffles de navigation et nos 4 pattes ponctuellement dans le but de rejoindre el Coll del Verdet – 2256m.

14h30 environ, fin du minéral et retour au végétal en direction du refuge Luis Estasen en suivant un chemin dont la pente s'adoucit rapidement et se finit par une traversée des plus agréables en sous-bois.

16h30, nous voilà au minibus après une bien belle journée en montagne et en vue d'un repos salvateur :



Parés pour les 1h30 de route restante jusqu'au Camping « Paradize », perché en plein site monacal de Montserrat, sur le versant opposé de la Basilique.

Paco Miguel de Pablo nous accueille avec toute sa bienveillance locale et en nous conseillant brièvement les zones d'escalade pour une première venue. Faut dire que le Señor n'est pas le moins connu des Chanoines du coin, il a ouvert plus d'une voies de ce massif ...

Soirée des plus agréables, confortablement installé entre les pins à discuter pénardo des plans à venir entre deux douceurs gustatives apportés par chacun et un thermomètre estival.

J2 : Massif Montserrat – Secteur Collbato

Aujourd'hui, on mouline :

- Réveil tardif de récup après la belle course de la veille
- P'tit déj en mode week end
- Ravitaillement puis re-café
- Eeeee 10h30 là ... et si on allait mouliner des voies un peu qd même ...

4, 4+, 5, 5+ et un 6a plus ou moins réussi plus tard : mission accomplie !!!



Il est 18h30, 6 à 8 longueurs ont été grimpées, nos muscles et gosiers sont cuits. Nous décidâmes alors le rapatriement de nos âmes sur la place locale. Bula fiesta à l'ombre de la végétation et des pierres ancestrales du secteur nous pousse à 20h. Les carillons du retour à notre retraite ont sonné ...

Même rituel Slatanique que la veille, le tout au rythme des ding dong profane ou sacré locaux. Soirée pénardo comme on dit en tout cas ... limite en transe, envouté par le chamanisme (ou vapeurs ???) ambiant jusqu'à percevoir l'appel du Pape Eddy :

https://www.youtube.com/watch?v=I2CYxY1_JwA

J3 : Massif Montserrat – Secteur Gorros

Départ plus matinal, tout en restant sur le mode p'tit déj de week end ☺

Ce matin, nous restons dans le secteur du camping, à 25min de marche de l'objectif :



Petit rempaillon histoire de chauffer les mollets, visualisation des voies pour être certain de ne pas s'enquiller dans un 3+ trop dur et ni une ni deux, les 8 sont aux baudars.



Francis en pleine action portée par l'harmonie du Gospel émanant de la Basilique en ce Lundi de Pentecôte

4 longueurs plus haut, le panorama est étincelant avec la Méditerranée plein Est et les autres champignons de Montserrat autour de nous :



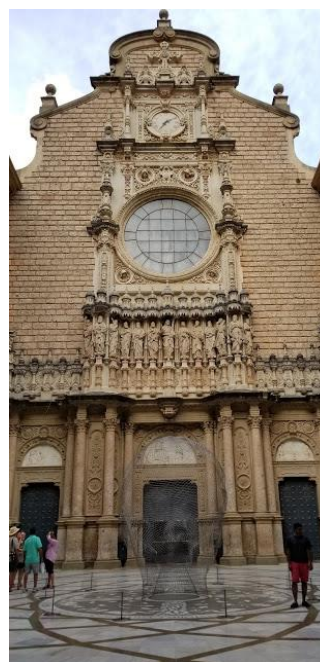
A explorer l'année prochaine ☺

13h : rappel, grignotage, concertation pour l'orga de fin de journée puis deux dernières longueurs histoire de bien mémoriser ce caillou si typique avant de retrouver au camping plier bagages.

Sport rimant rarement avec Culture, nous décidâmes de joindre les partitions via une visite des lieux, à l'heure des vêpres qui plus est :



Vue depuis la Placà Major du Monastère



Un peu d'humanisme dans ce monde unitaire (c'est pas moi qui le dit, c'est l'artiste ; celui qui a assemblé le portrait hein ...)

18h, hora es la hora definitivamente!!!!

Vamos Tolosa, non sans avoir régalé un dernier Cana & Tapas du côté de Puigcerda naturellement 😊😊😊

En somme Montserrat, késako ???

Eh bien, dans le désordre c'est :

Gros Potentiel
Parenthèse de Zénitude

Camping muy Quieto
Massif spécifique

Eau Ferrugineuse
Multiple & Harmonieux

Besoin de 3 semaines d'évasion ????

3 jours suffisent !!!!

Foie de Creusois, à Montserrat l'Ordre Slatanique reviendra !!!