

## 7-8 octobre Randonnée Pic de Bassiero en boucle

Sortants : Olivier, Jean-Marc

Dernier week-end estival, l'objectif était triple: découvrir le site lacustre du val de Cabanes, repérer l'accès et le circuit pour une tentative en ski de rando, et profiter du beau temps dans un cadre grandiose. La rando est d'ailleurs en partie décrite dans le topo sur les plus beaux lacs des Pyrénées, et ce n'est pas usurpé.

départ 7h, parking du bosc de Gerdar après le col de la Bonaiga 10h.

Le sentier part raide dans le bois, on est vite dans l'ambiance. La forêt a ses couleurs d'automne et le paysage se découvre au fur et à mesure.



Nous arrivons rapidement à l'estany Negre de Cabanes, superbe lac avec sa petite presqu'île. Dommage que la pêche soit fermée, car il y a des poissons en activité !



Estany Negre de Cabanes

Les choses commencent à se gêter car il faut contourner le lac par la gauche, jusqu'à un petit vallon, à travers un chaos de blocs escarpés et plein de trous. Prudence de rigueur, l'adhérence des semelles est mise à rude épreuve. Le paysage est toujours aussi magnifique mais il faut s'arrêter pour regarder.



Estany Negre de Cabanes



à l'entrée du petit vallon, dernier coup d'oeil au lac et on grimpe le long du petit filet d'eau, rio de los Abadies. Arrêt à l'ombre au dernier laquet du clos de Cabanes avant la Coma éponyme qui grimpe à 90° vers le col de Bassiero



Clots de Cabanes

La montée vers le col de Bassiero est assez bien marquée à la limite du pierrier sur la rive gauche. Encore quelques laquettes pour refaire le plein d'eau, Clots de Cabanes de Baix, peu d'écoulement, peu profond = zéro poisson.

On poursuit vers le col rapidement atteint. Vue l'heure avancée on se limitera au pic de Bassiero et le Xemenei sera pour une autre fois.



Vue des laquettes depuis le col de Bassiero



Vue du Val de Gerber depuis le Bassiero, le petit point orange est notre objectif, c'est refuge Mataro.

La descente du col est assez raide et croulante, nous descendons prudemment à la limite du pierrier et des pentes herbeuses, c'est probablement le passage clé en ski / crampons.





Col de Bassiero versant Gerber

En se rapprochant vers Mataro, on entend des “ola !”, “echo !”. Nous ne serons pas seuls, plus on descend et plus on voit de silhouettes autour du refuge.

Finalement, il y a déjà 8 personnes pour 8 places ! un groupe de jeunes sympas qui veulent bien nous faire un peu de place



On préfère les laisser tranquilles et on part bivouaquer au pied du col de l'estany Gelat. Il y a de l'eau, un endroit herbeux pour une tente et un autre pour dérouler un sursac. On a le temps de manger tranquillement avant de se glisser dans les duvets.

Le lendemain, départ vers le pic d'Amitges via le col de l'estany Glaçat



Estany Glaçat, Maladeta au fond, avec le reste du glacier et juste à gauche le Tuc de la Salana

On continue en crête vers le pic d'Amitges, là encore le passage hivernal pour rejoindre le col est un peu tendu mais en été c'est tranquille.



Pic d'Amitges, vue sur la Maladetta



Lac d'Amitges et refuge au sud



On ne s'éternise pas, le retour va être long pour rejoindre la voiture.

Pique-nique au bord du lac de l'Illa, scintillant au soleil, sous le refuge Mataro



la descente loin d'être fastidieuse nous fait découvrir de nouveaux lacs: estany Redo, estany long et le lac de Gerber petite mer intérieure bordé de pins odorants



Estany Redo et Llong



lac de Gerber



On descend sur un chemin bien tracé avec encore de belles surprises, des truites actives dans l'Estany petit, qui trahissent leur présence avec les ombres sur le fond et les gobages à la surface et puis le dernier laquet, estanyola de Gerber, paysage de carte postale.

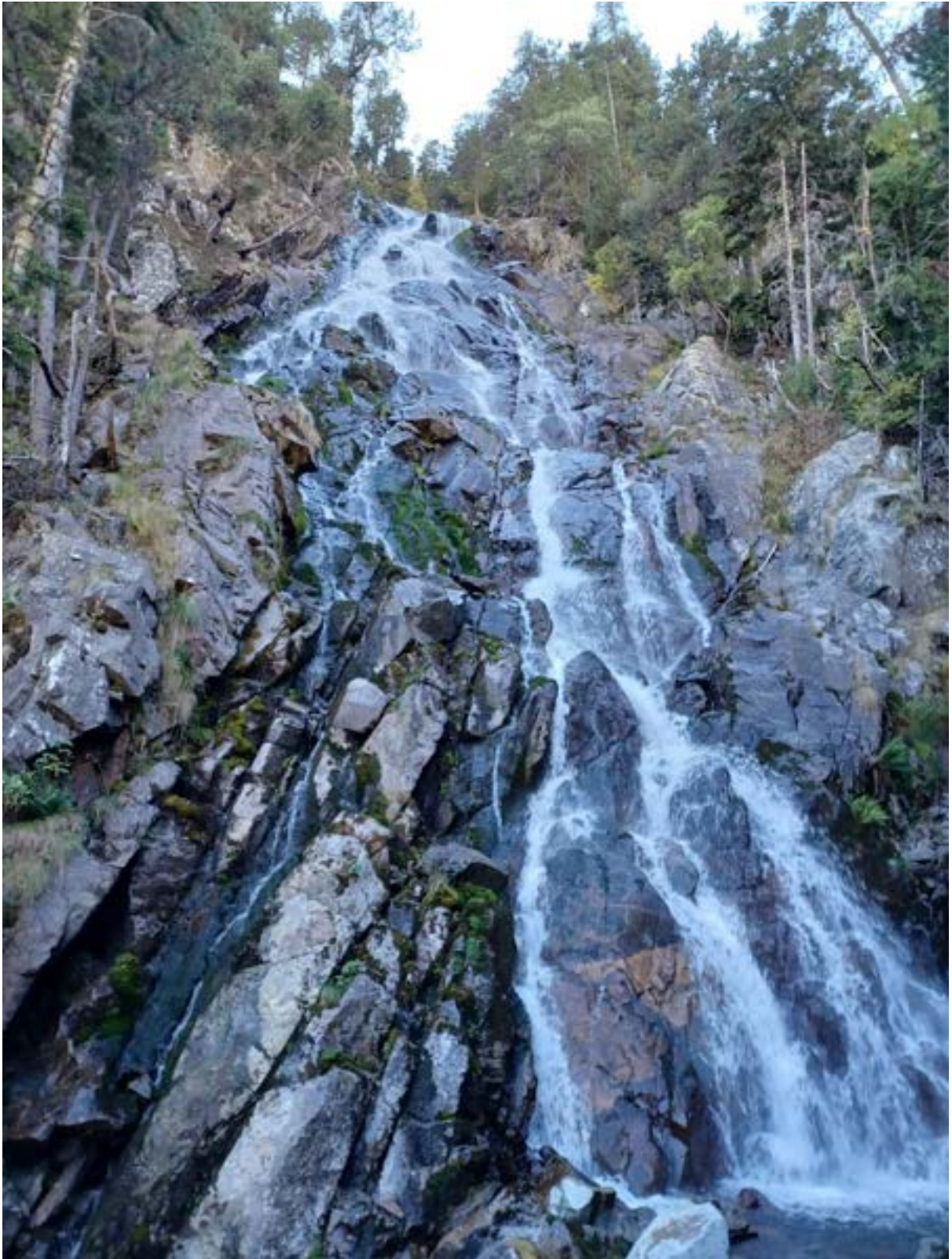


estanyola de Gerber

et soudain le sentier surplombe les lacets de la route, large, sinueuse comme un circuit automobile.

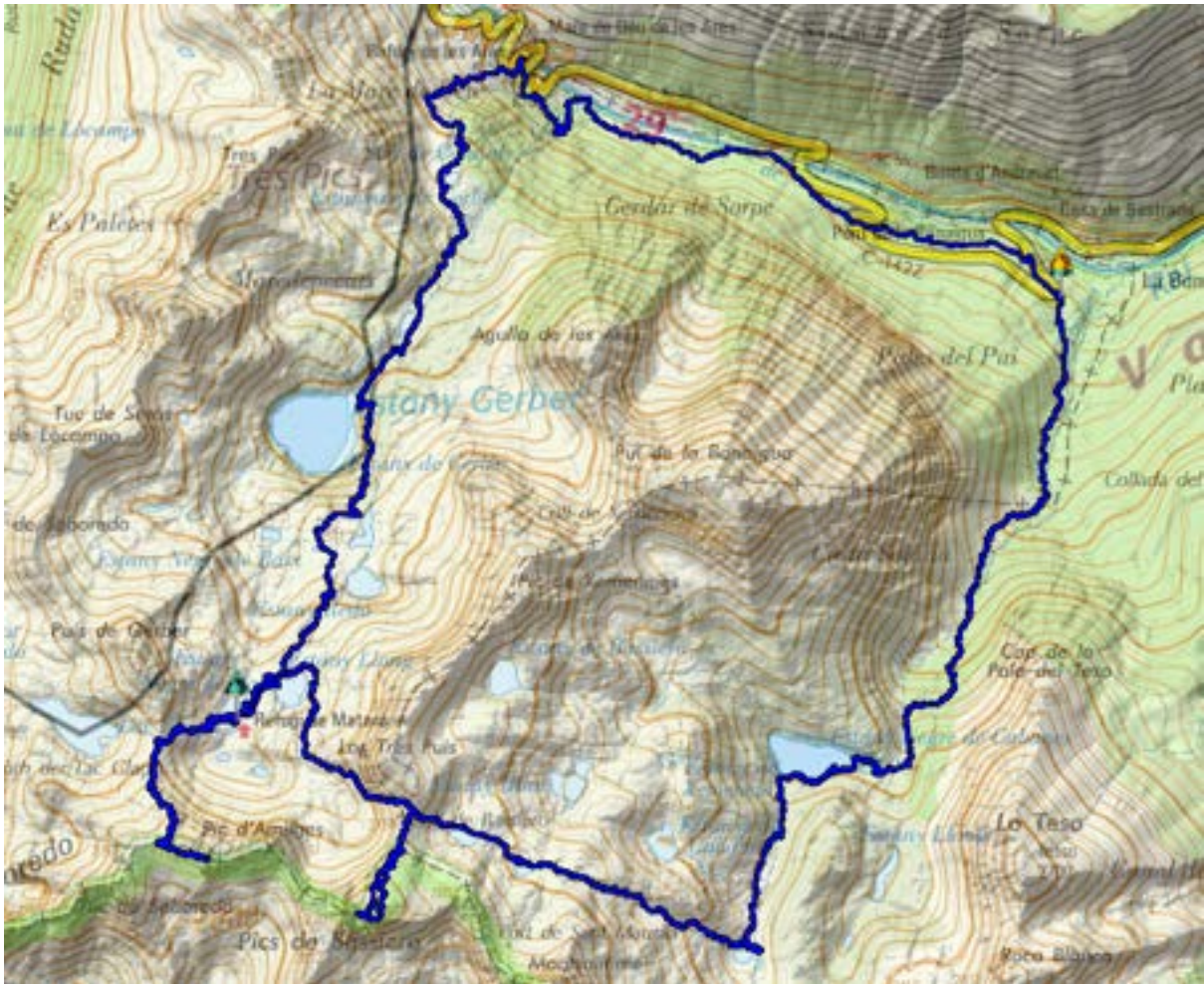
Olivier a l'intuition de couper à travers champ pour éviter le retour, coup de bol on trouve des cairns et un sentier dans les bois. on est même étonné que ça ne soit pas dans le topo, bon il faut dire que la rando est donnée en une journée de 14h, ce qui laisse penser que le retour par la route était l'option la plus simple.

Le chemin forestier nous amène à travers des passerelles dans des zones marécageuses jusqu'au belvédère de la cascade de Gerber, la plus haute du parc 125m



Retour voiture avant 17h00, soit 8h après le départ pour Amitges, un peu fourbus mais bien contents de ces deux jours dans le parc national des Encantats





J1 : 13 km / D+ 1500 m  
J2 : 13 km / D+ 500 m / D- 1500m

Belle boucle sans toucher le goudron, très sauvage dans le val de Cabanes, une progression demandant un peu d'attention, à cogiter pour revenir à ski. Après le Bassiero par la coma de l'Abeller en raid cet hiver, ce nouveau versant a l'air vraiment intéressant avec en plus le refuge de Gerdar au niveau du parking.

Merci Olivier pour ton soutien et ta bonne humeur pendant ces deux jours. C'était vraiment cool.

A bientôt